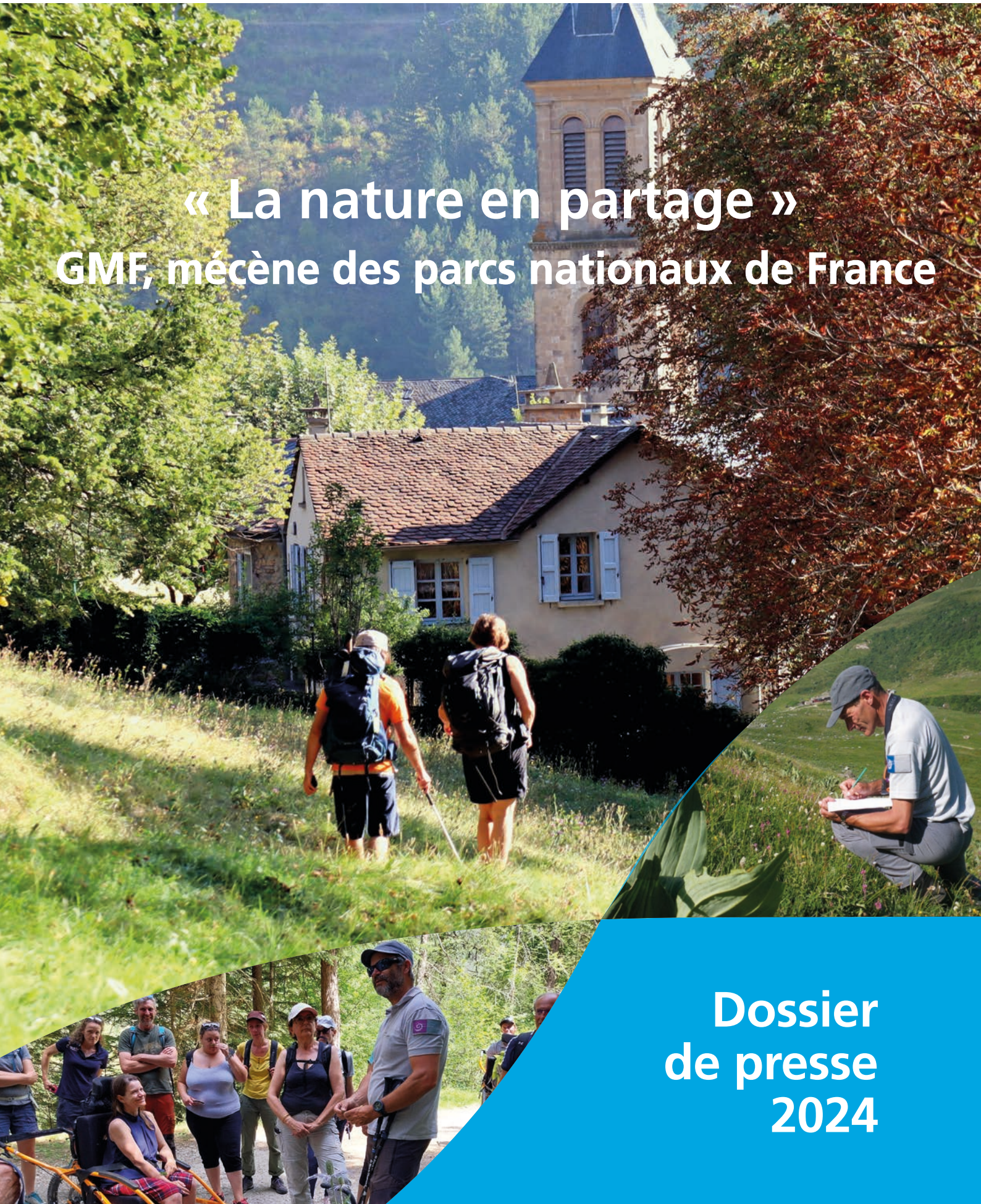


« La nature en partage »

GMF, mécène des parcs nationaux de France



**Dossier
de presse
2024**



Aire de pique-nique de Beausoleil © DR PNG ; Sortie au mas de la Barque © Marine Rousseau ; Remise du fauteuil Tirallo-plage de Gigaro © Ville de La Croix-Valmer ; Scénographie de la maison du Parc national à Saint-Etienne-de-Tinée © H. Lagarde ; Aventure Mercantour pour Tous 2024 © Niels Peronnet-PNM ; Plan du Lac © Emmanuelle Rondeau - OFB ; Exposition "Faune d'altitude" à la maison de Parc national de Briançon © Cyril Cousier - PNE ; Bouquetin ibérique © Flavien Luc - PNP ; Jeunes en service civique © DR PNCaI ; Kit pédagogique GMF © DR PNRUn ; Amazonie pour tous © Guillaume Feuillet - PAG ; Gîte de la gare à Leuglay © Céline Lecomte - PNF

SOMMAIRE

I. Le mécénat GMF – parcs nationaux de France sur le thème « La nature en partage »	p. 3
II. Faciliter l'accès à la nature et favoriser l'insertion sociale des jeunes par le service civique	p. 4
III. Préserver la biodiversité en étudiant et en protégeant les espèces	p. 8
IV. À découvrir	p. 10

I. Le mécénat GMF – parcs nationaux de France sur le thème « La nature en partage »

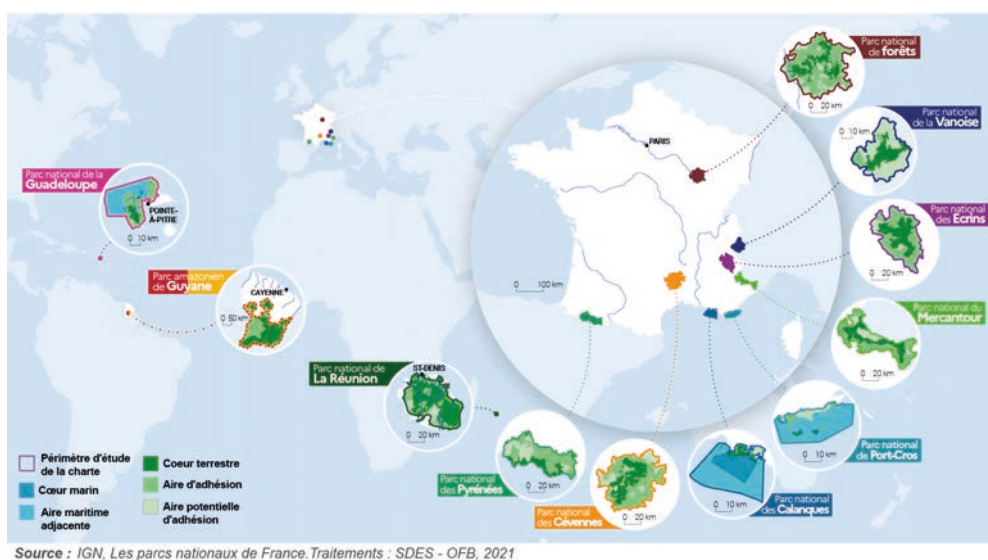
I. 1 Les parcs nationaux de France, des territoires d'exception

Les parcs nationaux de France œuvrent à la conservation et à la valorisation d'espaces naturels qui couvrent plus de 50 000 km² soit près de 8 % du territoire national. Ils jouent, avec les autres espaces protégés, un rôle majeur dans la préservation de notre biodiversité au bénéfice des générations présentes et futures.

Espaces de ressourcement accessibles à tous les publics et gratuits, les parcs nationaux accueillent chaque année des millions de visiteurs. Les très nombreux sentiers qui les jalonnent en font des terrains propices aux activités de pleine nature mais aussi à la sensibilisation à la préservation de la biodiversité.

Le réseau des parcs nationaux de France, rattaché à l'Office français de la biodiversité (OFB), compte parmi ses missions l'accueil du public et la sensibilisation aux enjeux de préservation de l'environnement.

Etablissement public de l'État, l'OFB exerce des missions de connaissance scientifique et technique sur les espèces, les milieux et leurs usages, de surveillance et de contrôle des atteintes à l'environnement, de gestion des espaces protégés, de mobilisation de la société et d'appui aux acteurs sur l'ensemble des enjeux de biodiversité aquatique, terrestre et marine, dans l'hexagone et les Outre-mer.



I. 2 GMF, via la fondation Covéa, mécène des parcs nationaux de France

Marque du Groupe Covéa, GMF est l'assureur de référence du service public avec 3,6 millions de sociétaires et clients. GMF répond à leurs besoins concrets de protection, dans leur vie privée et professionnelle, par des solutions en assurances de biens et de personnes.

Animé par l'OFB au bénéfice des parcs nationaux de France, le mécénat GMF réunit les partenaires autour de valeurs communes telles que le respect et la solidarité sur le thème « La nature en partage ».

Leur action commune engagée depuis 2008 a pour objectif de faciliter l'accès à la nature et à tous les publics.

Elle couvre 2 champs qui donnent sens à cet engagement :

- ▶ Faciliter l'accessibilité des territoires des parcs nationaux pour tous les types de publics y compris pour les personnes en situation de handicap, développer l'accessibilité aux savoirs et à la sensibilisation à l'environnement, et favoriser la mise en œuvre du service civique pour les jeunes de moins de 26 ans ;
- ▶ Préserver l'environnement en sensibilisant et en diffusant de la connaissance environnementale via des actions de préservation et restauration de la biodiversité.

Un engagement dans la durée qui a permis la réalisation à ce jour de plus de 150 actions concrètes dans les 11 parcs nationaux de France.

II. Faciliter l'accès à la nature et favoriser l'insertion sociale des jeunes par le service civique

Le mécénat facilite l'accès aux territoires des parcs nationaux et à la connaissance de la nature pour tous, y compris pour les personnes en situation de handicap auditif, intellectuel, physique et visuel.

Il couvre différents champs d'action :

- ▶ l'aménagement des centres d'accueil et d'information (sièges administratifs, maisons de Parc national, espaces muséographiques) ou d'hébergements (gîtes, refuges) en vue de l'obtention du label national « Tourisme & Handicap » ;
- ▶ des propositions d'itinéraires de balade et de lieux d'observation de la faune et de la flore afin de permettre aux publics de véritablement s'immerger dans la nature ;
- ▶ la mise à disposition de matériel adapté (joëlette, fauteuil tout terrain électrique, vélo à bras...) ;
- ▶ la création d'outils pédagogiques et d'interprétation permettant la découverte de la nature ;
- ▶ des visites virtuelles de sites.

II. 1 Des maisons de parcs nationaux labellisées « Tourisme & Handicap »

Premier contact avec le territoire des parcs nationaux, une maison de Parc national est un lieu de partage et d'échange, gratuit et ouvert à tous, dans lequel le visiteur trouve les informations nécessaires à la découverte d'un parc national. C'est un espace de sensibilisation au patrimoine naturel, culturel et paysager.

On peut y trouver des expositions permanentes et temporaires, une muséographie, des espaces de lecture, une boutique...

Au Parc national des Pyrénées : une nouvelle maison du Parc national des Pyrénées et du val d'Azun à Arrens-Marsous

[Inaugurée le 30 septembre 2022 à Arrens-Marous \(Hautes-Pyrénées\)](#), la nouvelle maison du Parc national des Pyrénées et du val d'Azun est désormais un lieu d'accueil incontournable pour tous les publics.

Elle bénéficie aujourd'hui du label « Tourisme et Handicap » pour les 4 formes de handicap.

Véritable lieu de pédagogie, la maison du Parc national améliore l'accès à la nature et à sa connaissance, grâce à la réalisation de nouveaux outils d'accueil, d'information et de sensibilisation à l'environnement.

Accompagnée par GMF, la création d'un sentier virtuel permet aux visiteurs de vivre une promenade interactive au plus proche de la réalité.

La découverte de ce sentier se fait en regardant, en touchant ou en manipulant. Il permet à tous les publics de découvrir les secrets du Parc national.



Inauguration de la maison du Parc national des Pyrénées © Christophe Cuenin - Parc national des Pyrénées

Depuis 2008,
16 maisons de Parc national ou points d'information ont été aménagés
ou rénovés avec le soutien de GMF.

II. 2 Des hébergements accessibles à tous

Soucieux de rendre les parcs nationaux accessibles à tous, de nombreux hébergements sont aménagés pour permettre au plus grand nombre de séjourner sur les territoires des parcs nationaux.

Au Parc national de la Vanoise : la rénovation du refuge de Prariond

En cœur de Parc national à 2 324 mètres d'altitude dans le vallon des sources de l'Isère, tout près du col de la Lose, le refuge du Prariond a été construit en 1969. Estampillé *Esprit parc national – Vanoise*, il accueille au printemps et en été de nombreux randonneurs, alpinistes et skieurs.

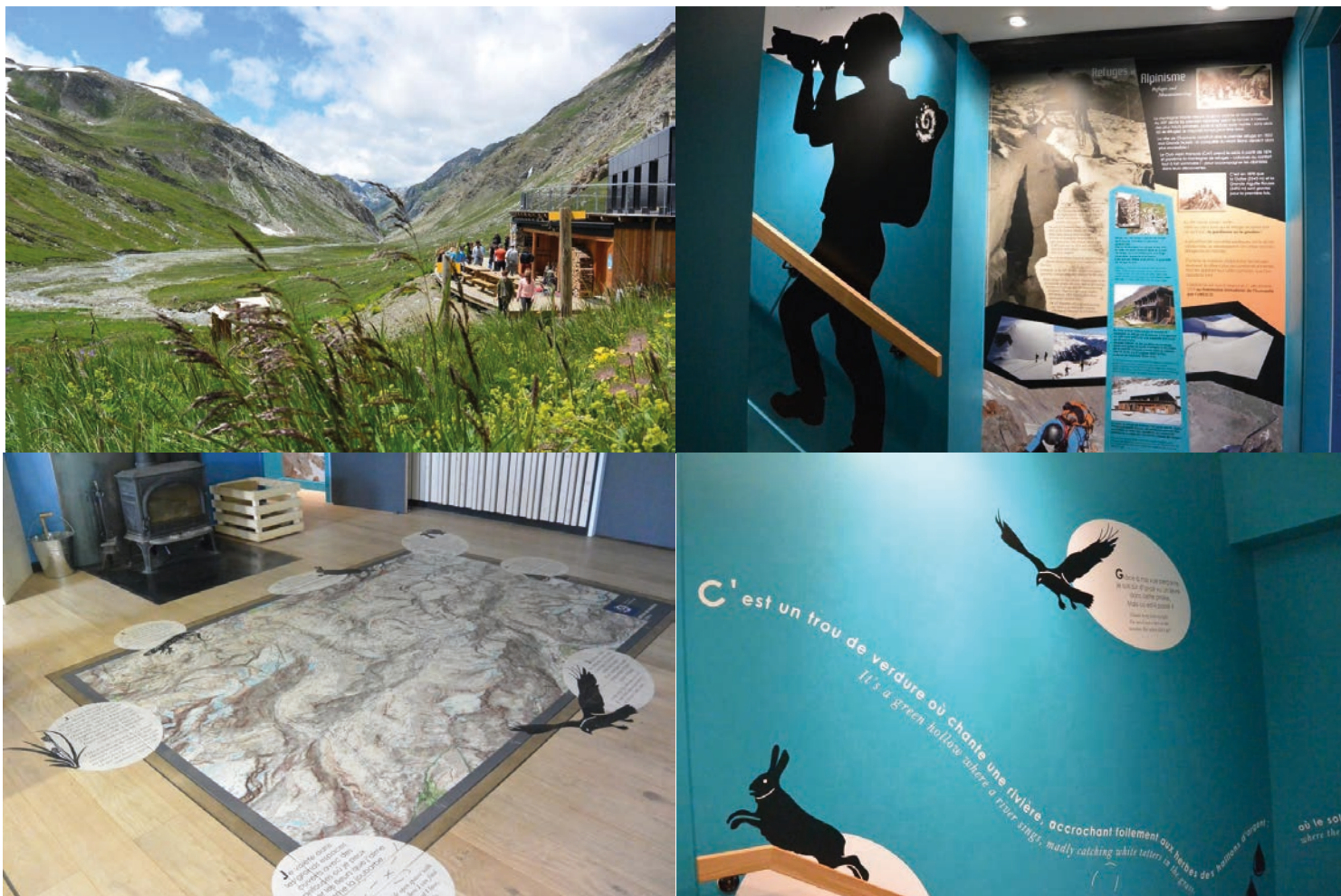
Inauguré le 7 juillet 2021 après deux années d'importants travaux en site isolé pour l'agrandir et le moderniser, le nouveau refuge intègre une scénographie esthétique et ludique.

Son objectif : faire connaître et sensibiliser, dans tous les espaces de vie du refuge, à la préservation d'un écosystème exceptionnel (lièvre variable, aigle, grand apollon, laïche bicolore et la rivière Isère sont à l'honneur).

L'accessibilité du refuge aux personnes en situation de handicap, soutenue par GMF, était également un élément central du projet.

La salle commune, un sanitaire et un couchage sont désormais accessibles aux personnes à mobilité réduite (largeur des portes et douches adaptées, chambre située au rez-de-chaussée). L'accès au site est possible pour les personnes accompagnées en joëlette.

[Découvrez le refuge de Prariond](#)



Refuge du Prariond © Thomas Burel - OFB

Depuis 2008,
6 refuges et gîtes ont été aménagés ou rénovés
avec le soutien de GMF.

II.3 Des outils de découverte adaptés à tous les publics

Véritables lieux de ressourcement, les parcs nationaux abritent une biodiversité exceptionnelle. Du matériel, des lieux d'observation et des sentiers adaptés sont proposés ou aménagés pour permettre aux visiteurs de s'immerger pleinement dans la nature.

Au Parc national de Port-Cros : un vélo à bras électrique

Depuis 2021, le Parc national permet aux familles, dont un des membres est en fauteuil roulant, de se balader à vélo sur l'île de Porquerolles (Var) grâce à la mise à disposition gratuite d'un tricycle à assistance électrique doté d'une plateforme pour le transport d'un fauteuil.

Pour compléter le dispositif, le Parc national a acquis avec le soutien de GMF, un vélo électrique à bras pour favoriser les mobilités douces des personnes en situation de handicap sur l'île de Porquerolles (Var).

Disponible en prêt à la maison du Parc national depuis 2023, ce vélo, aussi appelé « handbike », permet aux personnes paraplégiques, tétraplégiques, ainsi qu'à certains hémiplégiques ou amputés de découvrir l'île en totale autonomie.

Ce vélo à trois roues se pilote allongé et uniquement à la force des bras. Une assistance électrique y a été ajoutée en raison du relief.

[Pour en savoir plus](#)



Florian Jouanny teste le handbike à Porquerolles au Parc national de Port-Cros © Thomas Burel - OFB

**Depuis 2008,
le soutien de GMF a permis la mise en oeuvre de 13 projets d'acquisition
de matériels adaptés.**

II. 4 Favoriser les projets d'insertion sociale

Le service civique offre aux jeunes de 16 à 25 ans l'opportunité de s'engager et de vivre une expérience utile pour les autres et pour eux sur une période de 6 à 12 mois, dans le cadre de missions reconnues prioritaires pour la nation.

Pendant la durée de leur mission, les jeunes reçoivent une indemnité de 472,97 € par mois. Pour favoriser l'accessibilité sociale à la nature des jeunes, GMF accompagne l'intégration des jeunes dans le monde du travail au sein des parcs nationaux de France en apportant un soutien financier supplémentaire de 100 € par mois à chaque service civique.

Dans les différents territoires des parcs nationaux, ils accèdent à des missions d'éducation à l'environnement, d'accueil et d'animation, d'accompagnement des visiteurs, ainsi qu'à des missions plus scientifiques telles que des inventaires faunistiques et floristiques, de la numérisation de données...

► Rencontre avec Camille, 21 ans, en service civique pour 6 mois au Parc national du Mercantour

En quoi consistent vos missions au Parc national du Mercantour ?

Je travaille dans le service « Sensibilisation et valorisation du territoire », auprès d'Elena Maselli, chargée de mission éducation, sensibilisation et pédagogie. Elle est également ma tutrice.

Les missions sont très diverses et les projets très différents : auprès des écoles des communes adhérentes du Parc national, des formations pour adultes mais aussi sur des sujets associant plusieurs parcs nationaux sur la thématique de l'éducation à l'environnement. J'assiste Elena Maselli sur différents dossiers avec des missions transversales qui vont de la gestion de projet à la communication : je rédige par exemple des articles pour le site web du Parc national.

Pouvez-vous nous parler d'un projet sur lequel vous travaillez et qui vous tient particulièrement à cœur ?

Tous nos projets sont dédiés à la protection de la nature. Je travaille actuellement sur le projet « [Pierres, Feuilles, Stylos](#) » sur l'inclusion des élèves en situation de handicap. Cette initiative est portée par le Parc national depuis 5 ans, en partenariat avec l'ASH (Adaptation scolaire et Scolarisation des enfants en situation de Handicap) des Alpes-Maritimes. Son objectif est d'associer scolaires valides et en situation de handicap pour travailler ensemble sur des actions liées à la connaissance et à la protection de la nature. Tout au long de l'année les classes échangent à l'occasion de sorties natures sur le terrain, en montagne. Chacun est sensible à la question du handicap et est solidaire de son binôme. Et ensemble, au grand air, on parle nature ! Sur certaines étapes du programme pédagogique, des animateurs spécialisés en protection de la biodiversité ou des personnes parlant la langue des signes nous rejoignent, cette une belle dynamique d'équipe qui se crée !



© DR Parc national du Mercantour

Quels premiers enseignements tirez-vous de votre expérience de service civique ?

L'expérience professionnelle en service civique m'aide à mieux comprendre dans quel domaine je souhaiterais travailler. C'est aussi l'occasion pour moi de développer des compétences que je n'avais pas acquises au cours de ma formation juridique et linguistique (master droit international)... L'avantage du service civique : une expérience formatrice qui ouvre des portes pour ceux qui souhaitent se réorienter comme moi.

[En savoir plus sur le service civique](#)

[Retrouvez le témoignage de Camille dans son intégralité](#)

III. Préserver la biodiversité en étudiant et en protégeant les espèces

En développant le volet environnemental du mécénat, GMF soutient des opérations de préservation et de restauration de la biodiversité dans les parcs nationaux : suivis ou réintroduction d'espèces emblématiques, travaux de génie écologique, etc. GMF accompagne ainsi la mission d'éducation à l'environnement et au développement durable des parcs nationaux.

III.1 Du Parc national de la Vanoise au Parc national du Mercantour : la translocation de bouquetins des Alpes



Bouquetin relâché © C. Assmann – Parc national du Mercantour

Fin avril 2021 une action inter-parcs nationaux exceptionnelle a pu voir le jour : [la translocation de 19 bouquetins du Parc national de la Vanoise au Parc national du Mercantour](#).

Soutenue par GMF, cette action avait pour objectif d'apporter la diversité génétique qui manque actuellement aux bouquetins du Mercantour.

Sur le long terme, elle permettra aussi aux bouquetins de s'adapter plus efficacement aux évolutions du climat ou aux maladies émergentes.

Cette véritable aventure humaine regroupait les équipes des parcs nationaux du Mercantour et de la Vanoise, ainsi que des vétérinaires spécialisés.

Grâce à l'accompagnement de ces professionnels, les 19 bouquetins ont pu voyager et rencontrer leurs nouveaux groupes en toute sécurité.

[Découvrez la translocation des 19 bouquetins de la Vanoise au Mercantour](#)



Observation des bouquetins © Olivier Gouix - Goprod

Depuis 2008,
2 autres projets structurants ont été accompagnés pour réintroduire le bouquetin ibérique dans les Pyrénées et protéger la reproduction des chauves-souris dans le Mercantour.

III.2 Au Parc amazonien de Guyane : la mission de découverte de la biodiversité inexplorée autour des lacs de la Mamilihpan

Soutenu par GMF, « le Parc revisité : découverte de la biodiversité du Parc amazonien » est un programme pluriannuel d'exploration des sites inconnus du territoire du Parc amazonien de Guyane.

Chaque mission est un défi qui mobilise des moyens humains, logistiques et financiers très importants : survols de repérage, missions de préparation de la zone, aménagement d'une base de vie sous bâches... Et chaque site révèle des spécificités écologiques et archéologiques remarquables et de nouvelles espèces sont régulièrement découvertes.

De 2018 à 2023, les 4 premières phases du programme se sont intéressées au massif rocheux et aux lacs de la Mamilihpan, à la zone forestière du Haut Coursibo, au site de Gros Saut sur le Grand Abounami.

Début mai 2024, la 5^e phase du programme a concerné pendant une dizaine de jours des lacs Paco et Marionnette, situés à l'est de l'inselberg (massif rocheux) de la Mamilihpan.

L'équipe, composée de 8 personnes (1 agente du Parc amazonien et 7 experts indépendants ou issus d'associations naturalistes), a été hélitreuillée sur une petite savane-roche, située à environ 8 km du 1^{er} lac. Une mission qui a débuté comme un défi : rejoindre à pied, hors layon (sentier), avec 10 jours d'autonomie sur le dos, les lacs pour pouvoir y inventorier la faune et la flore... C'est la 1^{ère} fois que le Parc amazonien organisait une mission dans un lieu aussi inaccessible !

Ils y ont notamment inventorié 44 espèces d'amphibiens, 30 espèces de reptiles, plus de 250 espèces d'oiseaux, 70 espèces de papillons diurnes...et un nouveau genre d'orchidées pour la Guyane, *Otostylis brachystalix* !

Le soutien de GMF a permis de prendre en charge une grande partie de la logistique de cette mission scientifique facilitant ainsi le travail des agents sur le terrain.

Le programme « Le Parc revisité » se poursuivra avec une 6^e phase en 2025.

[Pour en savoir plus](#)



Inventaire autour des lacs de la Mamilihpan © H. Lalague et S. Uriot

Depuis 2008,
13 missions d'explorations ou inventaires de biodiversité ont été menés
avec le concours de GMF.

À découvrir

Le guide « Les parcs nationaux accessibles à tous »

Pour aider à préparer sa visite ou son séjour, retrouvez l'intégralité des activités et services accessibles aux personnes en situation de handicap dans les 11 parcs nationaux.

La 4^e édition, accompagnée par le mécène GMF, a été publiée en mars 2023.

[Consulter le guide en ligne](#)



La série lithographie « La galerie du vivant »

La série lithographique « La galerie du vivant » est une création originale qui met à l'honneur la richesse et la diversité de la faune et de la flore des parcs nationaux de France. Les 4 premières éditions sont consacrées aux insectes, aux passereaux et aux papillons emblématiques des 11 parcs nationaux.



Contacts :

Relations presse :

- OFB : Florence Barreto – presse@ofb.gouv.fr
- Covéa : Isabelle Coutant – isabelle.coutant@covea.fr

Référents mécénat :

- OFB :
Laurence Chabanis – laurence.chabanis@ofb.gouv.fr
Thomas Burel – thomas.burel@ofb.gouv.fr (communication)
- GMF/Covéa :
Frédéric Parverie – frederic.parverie@covea.fr
Valérie Lambin – v.lambin@gmf.fr (communication)

parcsnationaux.fr | ofb.gouv.fr

